

Q & A

Verifonen maksupäätteen asennus

Point Yomani 2

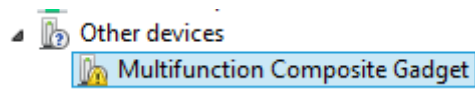
Lataa Point Yomani 2-ajuri ja Point Polleri osoitteesta:

www.maestro.fi

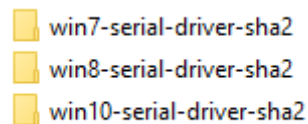
Ajurin asennus

Pura lataamasi ajuri-paketti.

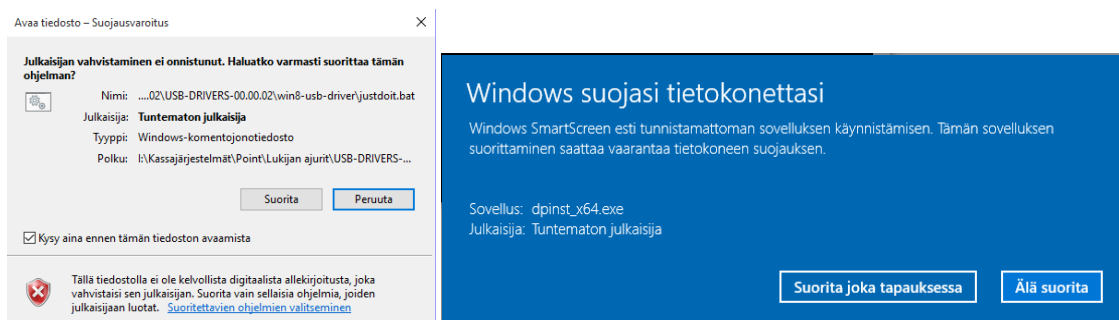
Kytke maksupäätteen suoraan tietokoneen vapaaseen usb-porttiin.



Maksupäätteen näkyminen laitehallinnassa kuvan mukaisena laitteena.

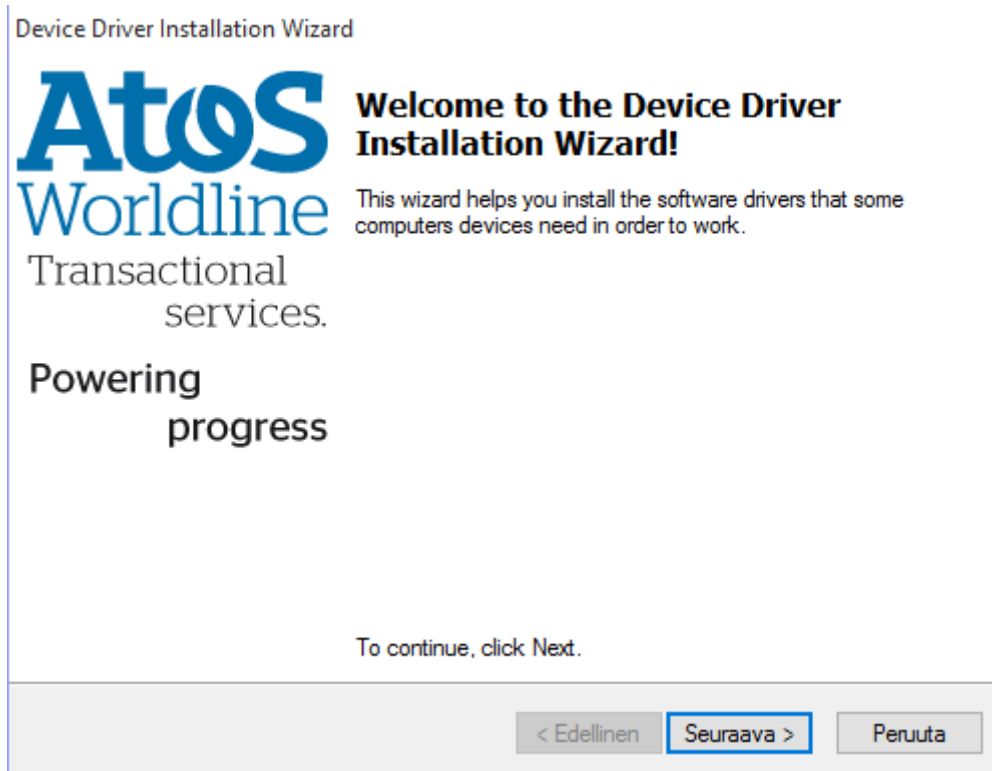


Käynnistä ajurin asennus käynnistämällä asennusohjelma käyttöjärjestelmäsi mukaisesta kansioista.

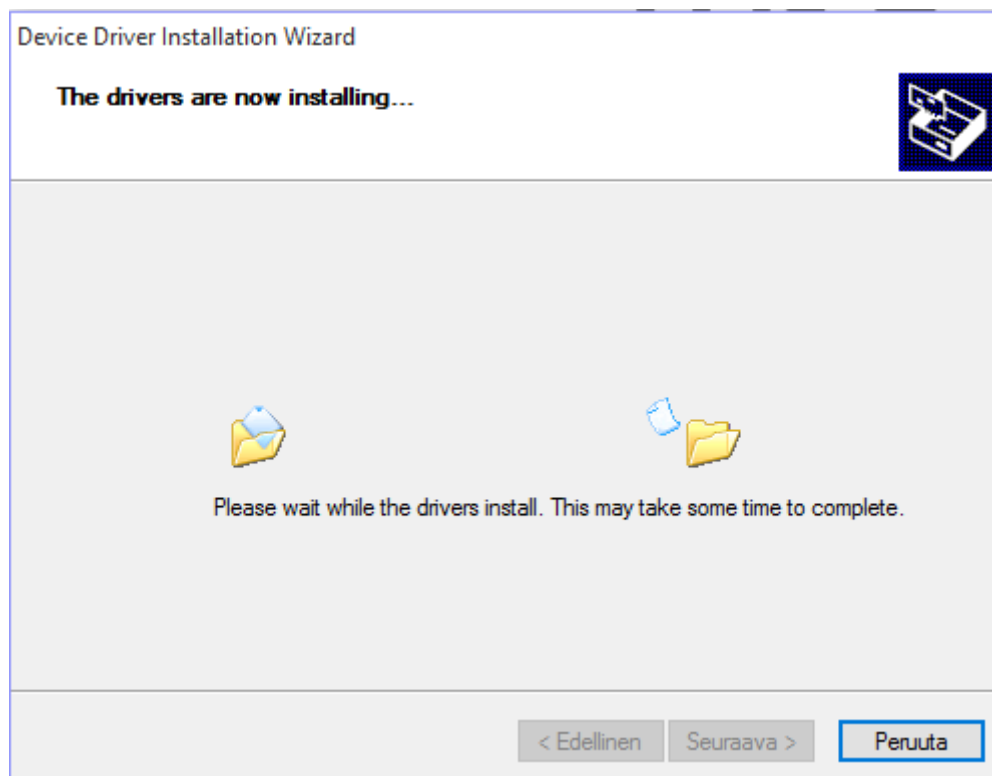


Hyväksy mahdolliset suojavaroitukset.

Q & A

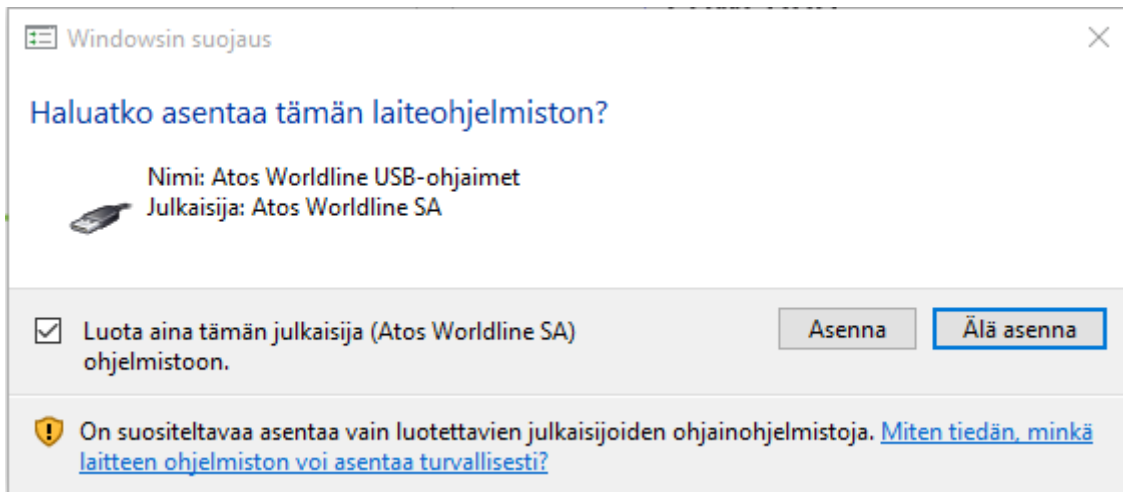


Valitse seuraava.

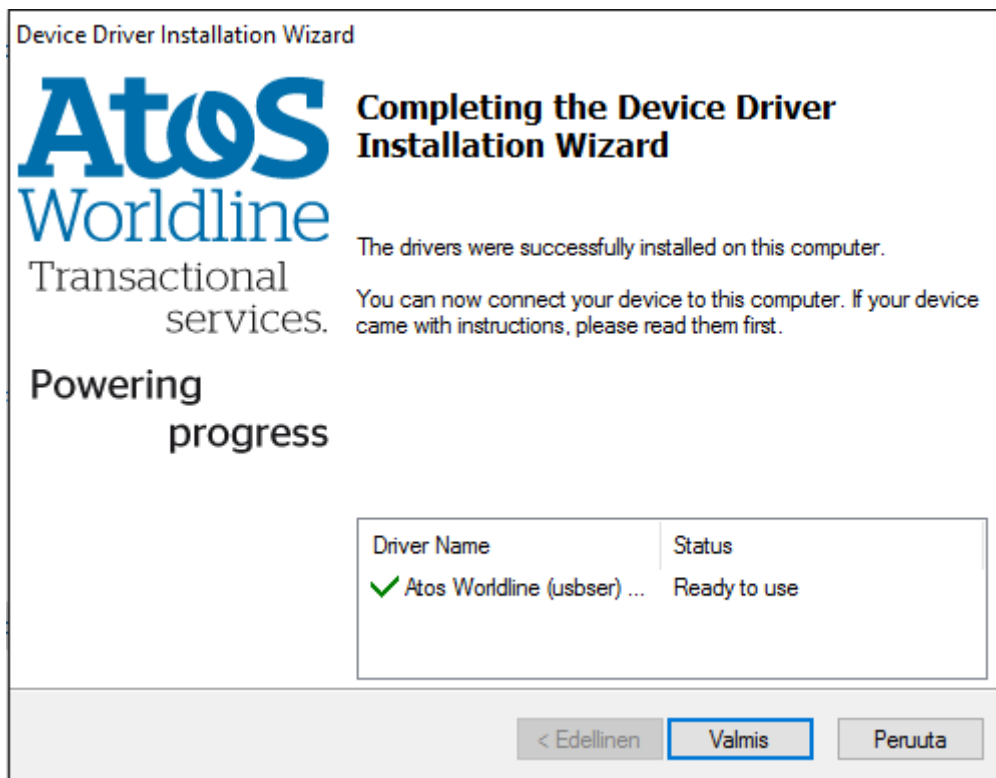


Asennus käynnistyy.

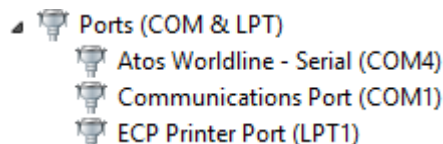
Q & A



Paina Asenna-painiketta. Ilmoitus voi tulla useamman kerran.



Asennus on valmis.

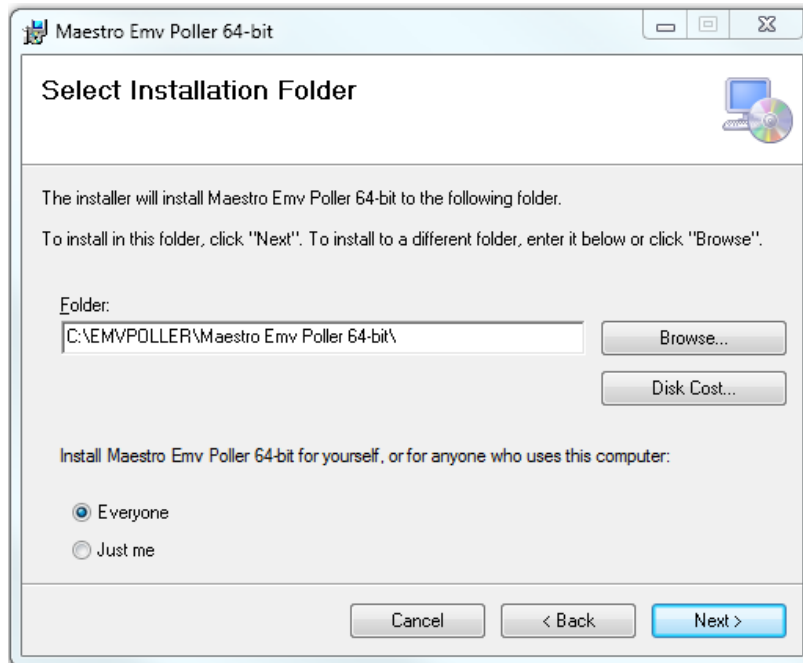


Asennettu laite näkyy Laitehallinnassa.

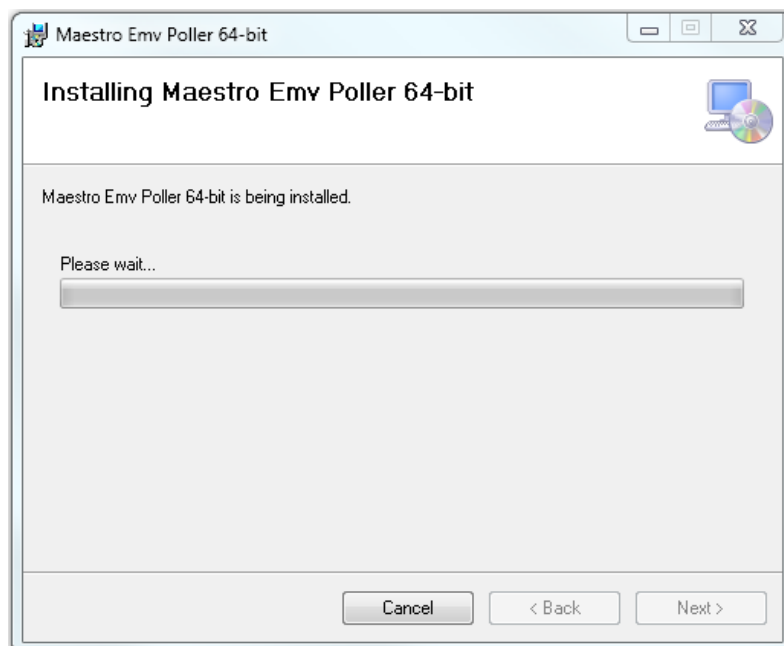
Q & A

Pollerin asennus

Käynnistä Pollerin asennusohjelma.



Paina Next.



Q & A

Asennuksen lopuksi määritellään Polleriin liittyvät asetukset.

Maestro EMV poller asetukset

Maksupäätte: Point

Tiedostopolku: C:\EMVPOLLER\

Odotusaika: 2 min

Loki kirjoitus: Vain virhetilanteet

Kassanumero: 1

Toimipistetunnus: 123456

Sarjaportti: COM1 **Etsi**

Portin nopeus: 19 200

Databittejä: 8

Pariteetti: None

Stopbittejä: 1

Sarjaportin aikakatkaisu arvot

Luku (ms): 500

Kirjoitus (ms): 200

Yhteystesti: Testaa

Tallenna Peruuta

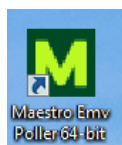
Valitse Etsi-painike. Vihreä väri kertoo että maksupäätte löytyy.

Testaa yhteys maksupäätteeseen Testaa-painikkeella. Taas vihreä väri kertoo että yhteys toimii.

Syötä lopuksi Kassanumero ja Toimipistetunnus (Location-ID).

Tallenna asetukset.

Käynnistä polleri työpöydän kuvakkeesta.



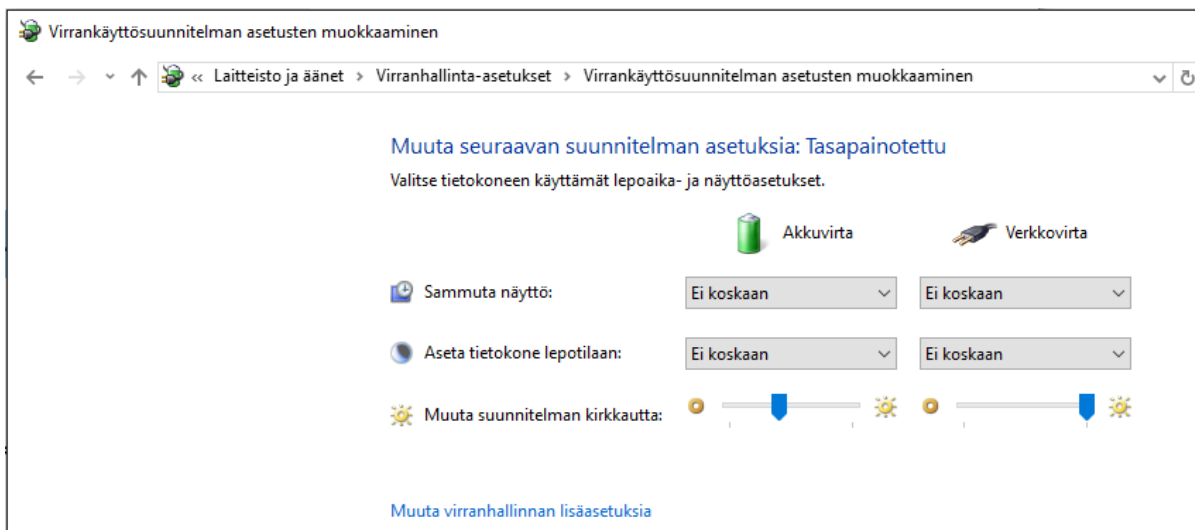
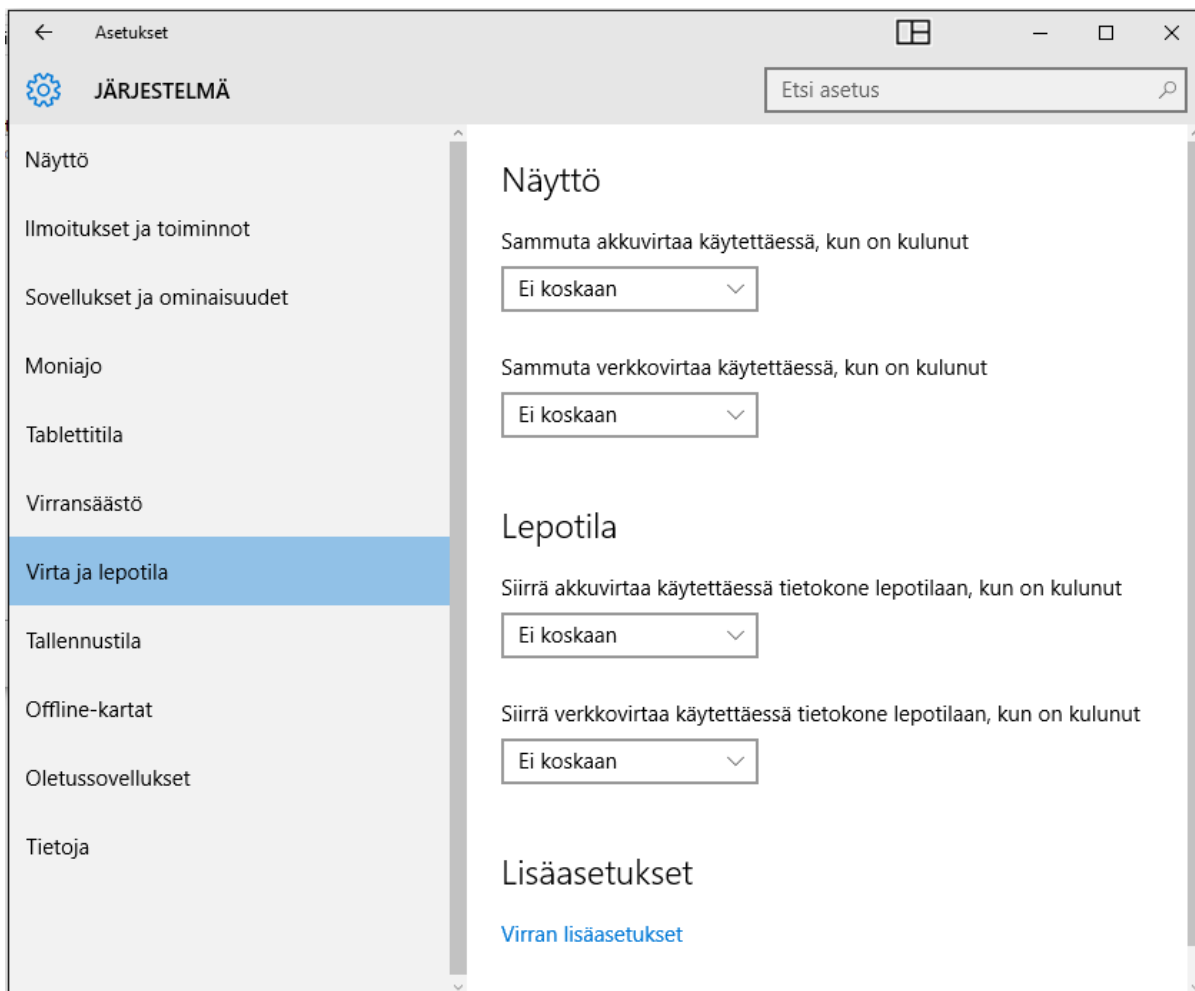
Pollerin ollessa käynnissä tehtäväpalkissa näkyy.



Q & A

Windowsin virranhallinta-asetukset

Poista kaikki virransäästö- ja lepotila-asetukset pois käytöstä



Q & A

