

Q & A

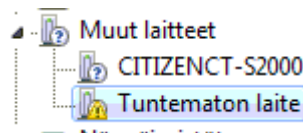
Lumo NFC asennus

Lataa Lumo-ajuri ja Lumo NFC-polleri osoitteesta: www.maestro.fi/ajurit-ohjelmat. Tallenna molemmat esim. C:\ASENNUS-kansioon. Pura ajuripaketti samaan kansioon.

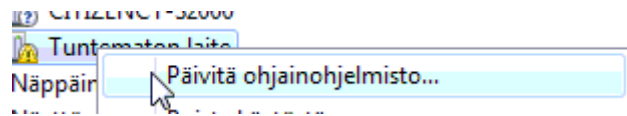
Maksupäätteen ajurin asennus.

Kytke maksupääte suoraan koneen usb-porttiin. Ei usb-jakajan kautta.

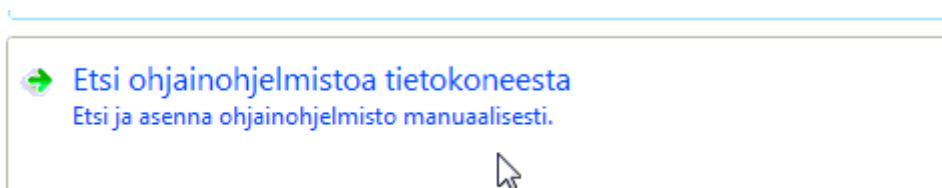
Pääte näkyy tuntemattomana laitteena Laitehallinnassa.



Klikkaa hiiren oikealla Tuntemattoman laitteen päällä ja valitse Päivitä ohjainohjelmisto...



Valitse Etsi ohjainohjelmistoa tietokoneesta.



Selaa purkamasi ajuri-paketti. Valitse driver_32-64bits-kansio.

64-bittisessä käyttöjärjestelmässä valitse driver 64 bits-kansio.

Q & A

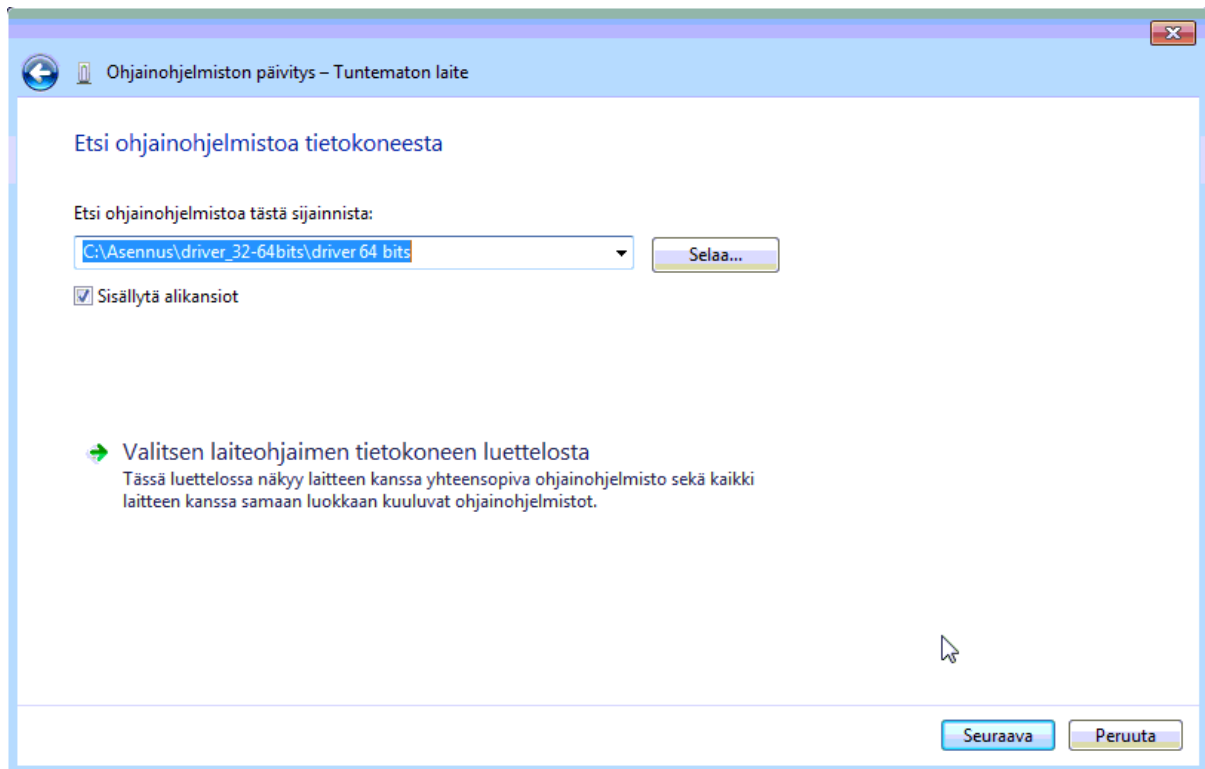
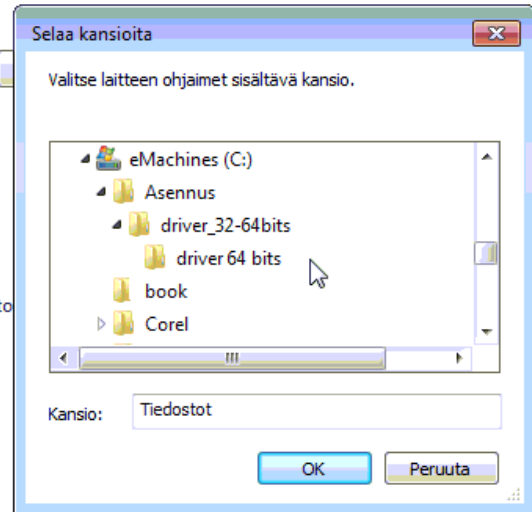
Etsi ohjainohjelmistoa tietokoneesta

Etsi ohjainohjelmistoa tästä sijainnista:

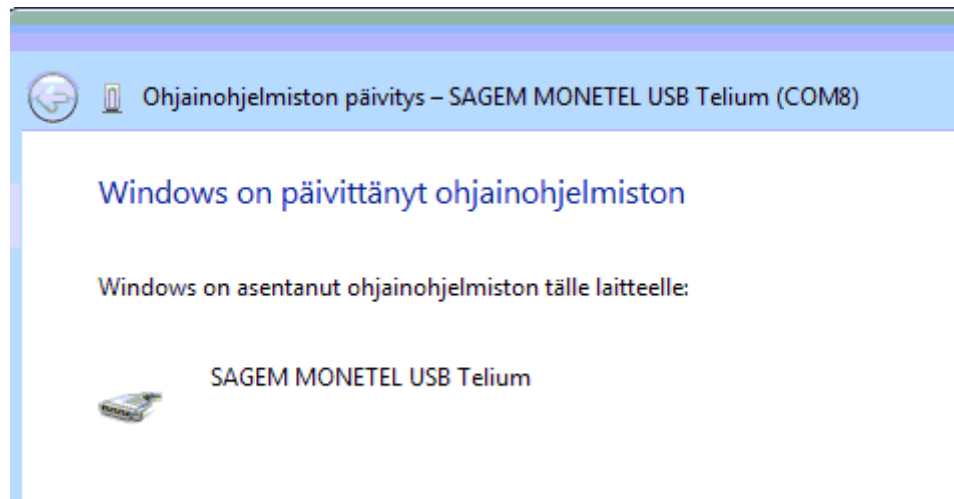
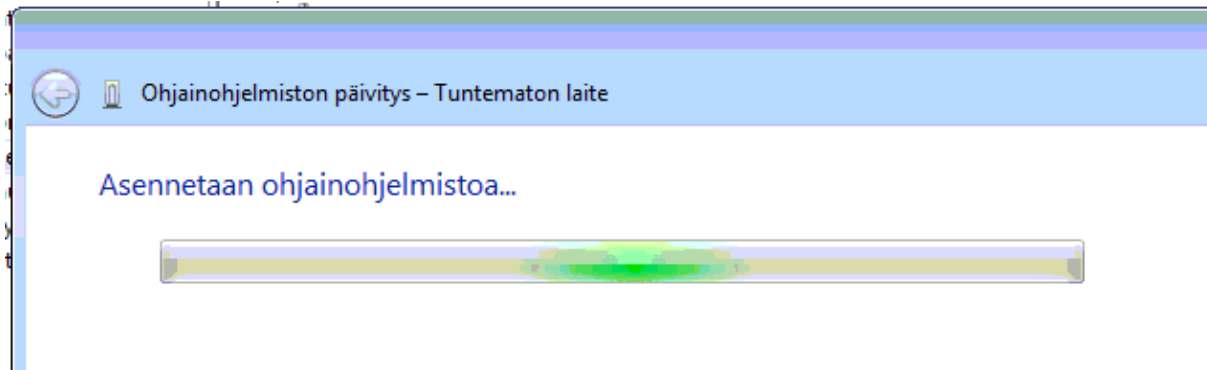
C:\Users\Myyrmanni\Documents

Sisällytä alikansiot

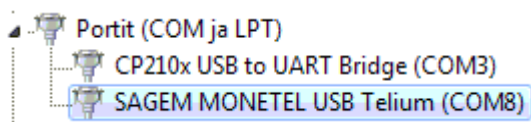
- ➔ Valitsen laiteohjaimen tietokoneen luettelosta
Tässä luettelossa näkyy laitteen kanssa yhteensopiva ohjainohjelmisto
laitteen kanssa samaan luokkaan kuuluvat ohjainohjelmistot.



Q & A

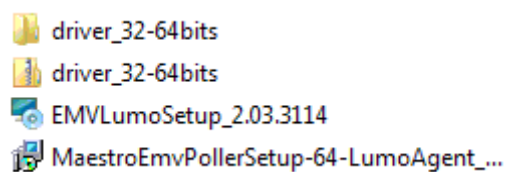


Asennuksen jälkeen pääte näkyy nimellä SAGEM MONETEL USB Telium. Kirjaa virtuaalisen sarjaportin numero ylös (COMx).



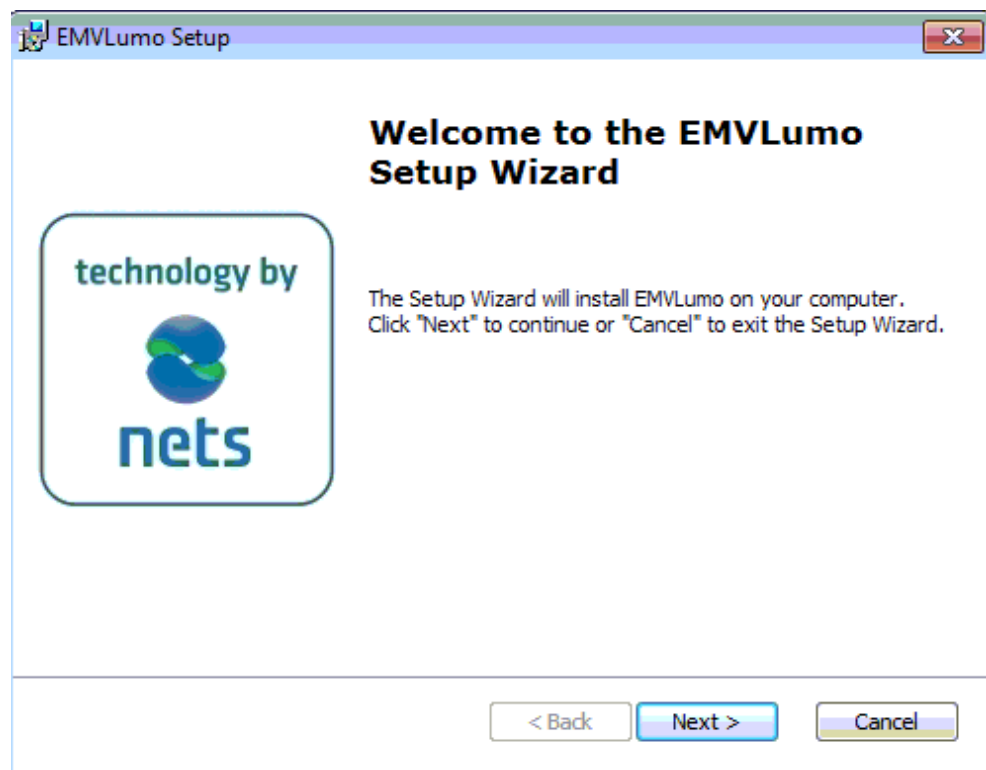
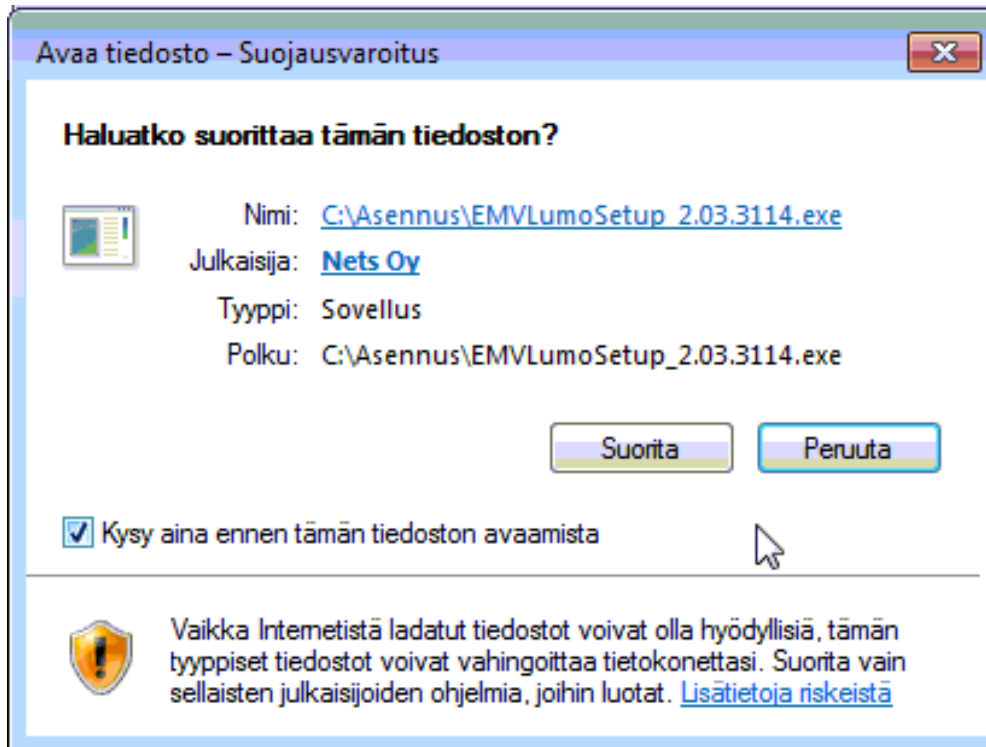
EMVLumo agentin asennus

Käynnistä asennus klikkaamalla lataamaasi EMVLumoSetupxxx-tiedostoa.

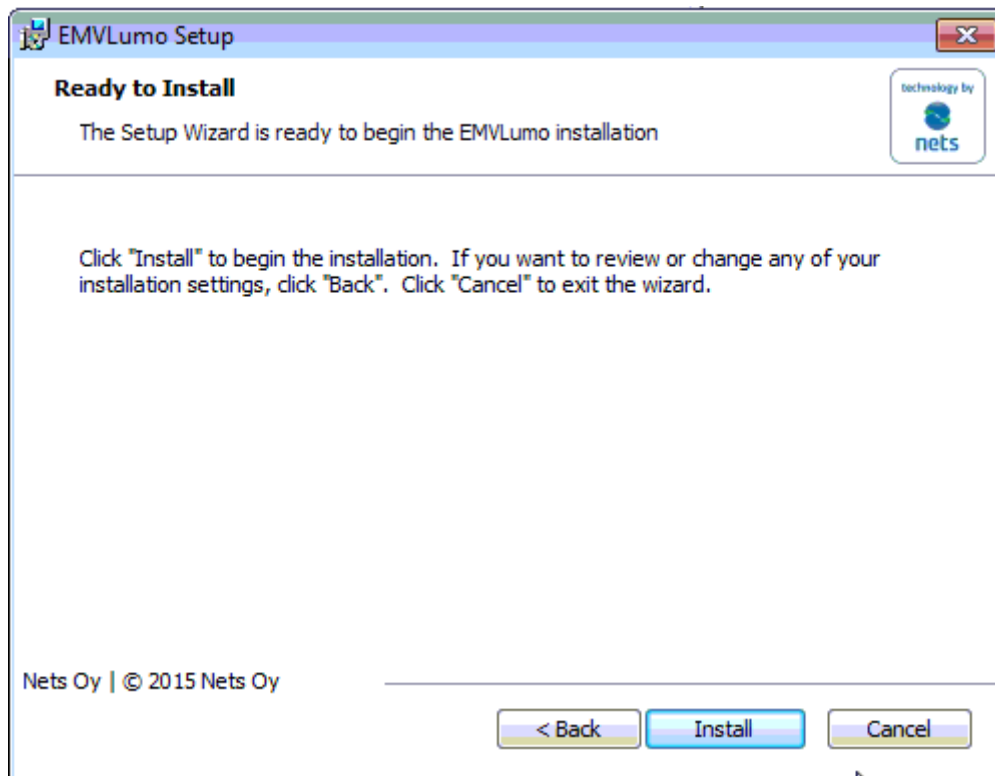
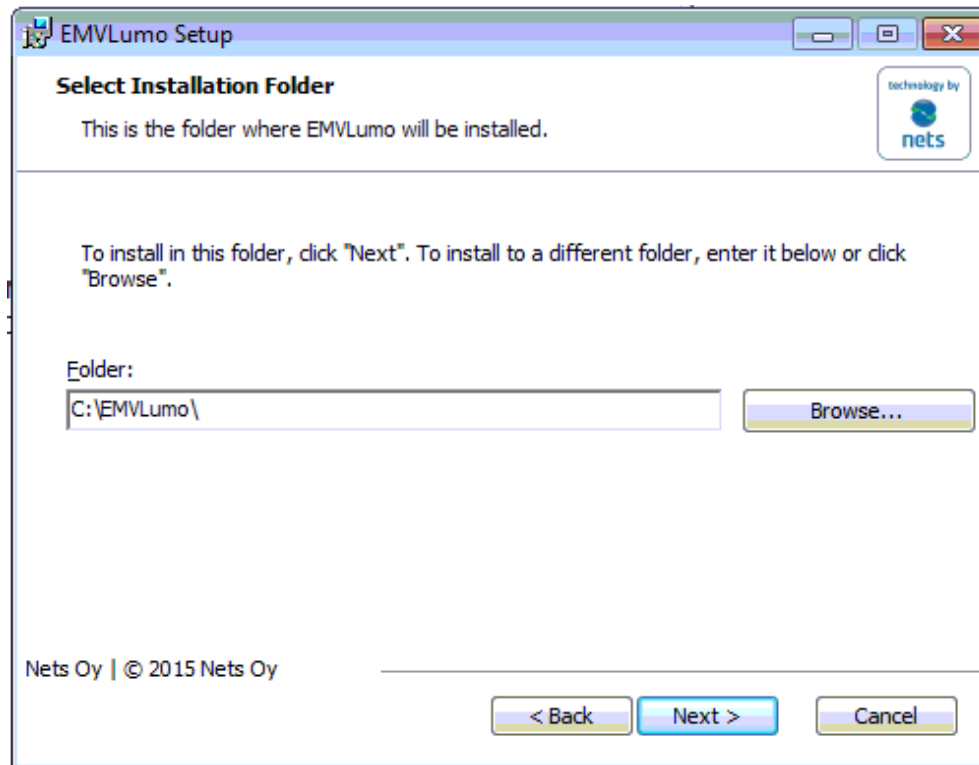


Hyväksy kaikki oletusvalinnat.

Q & A

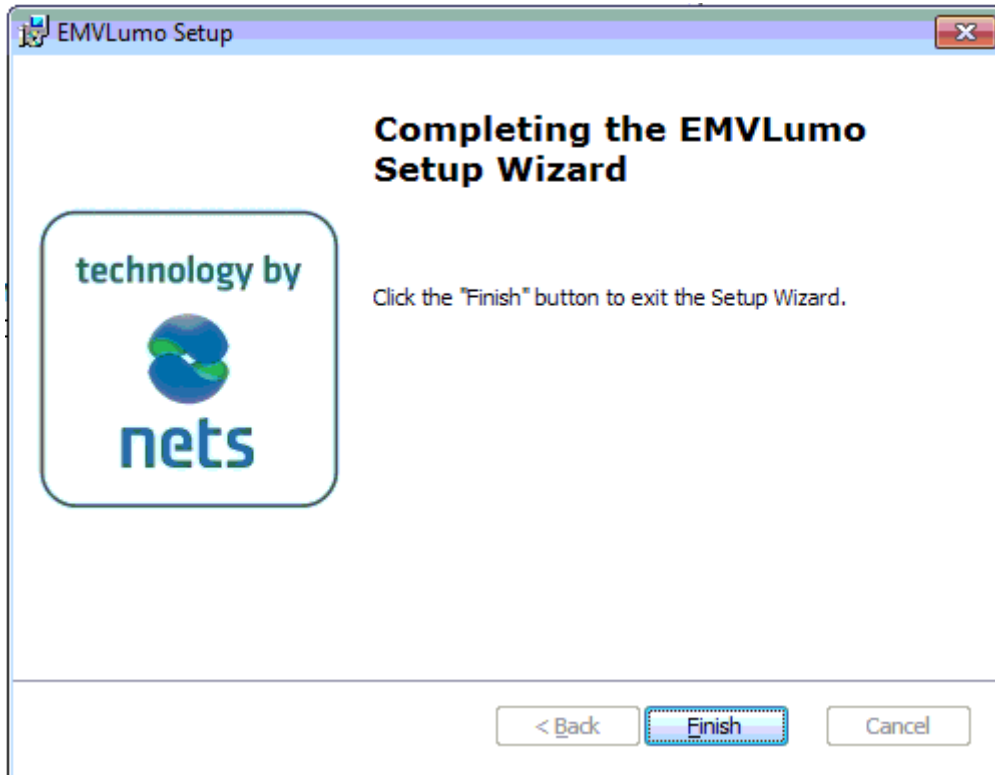


Q & A

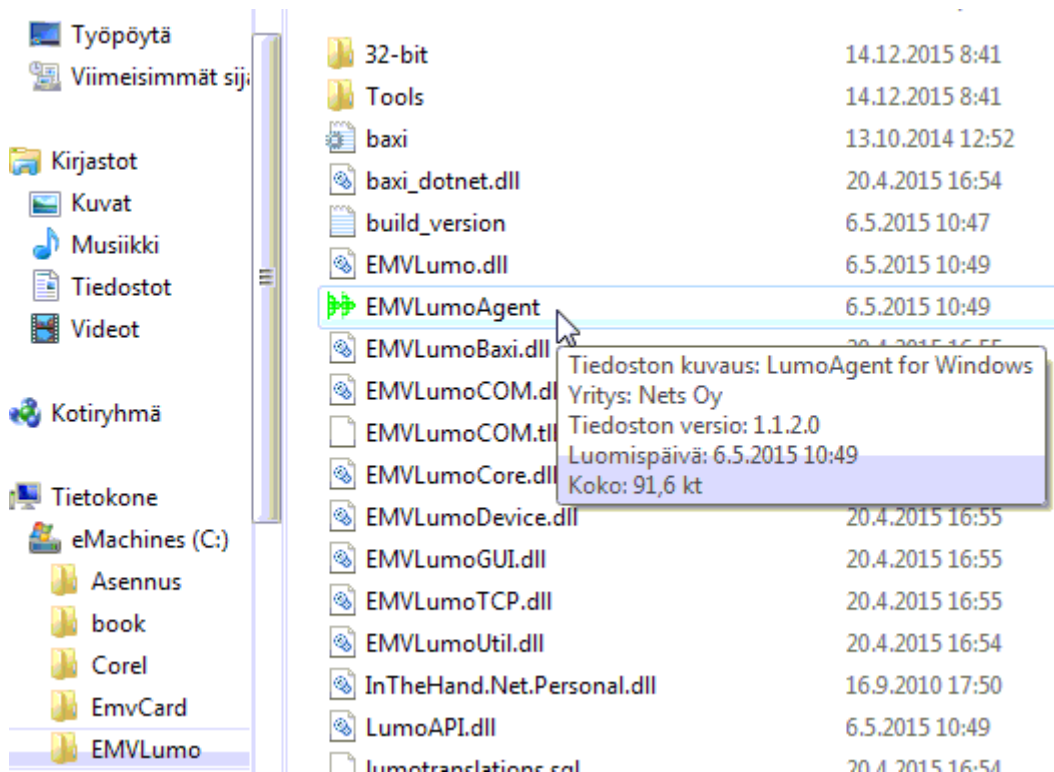


Q & A

Lopeta asennus painamalla Finish.



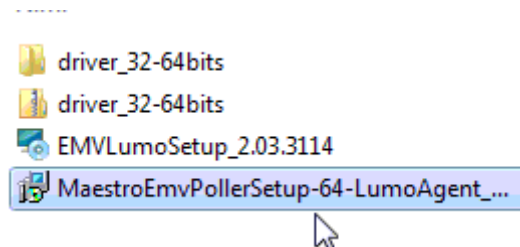
Tee pikakuvake työpöydälle: C:\EMVLUMO\EMVLumoagent.



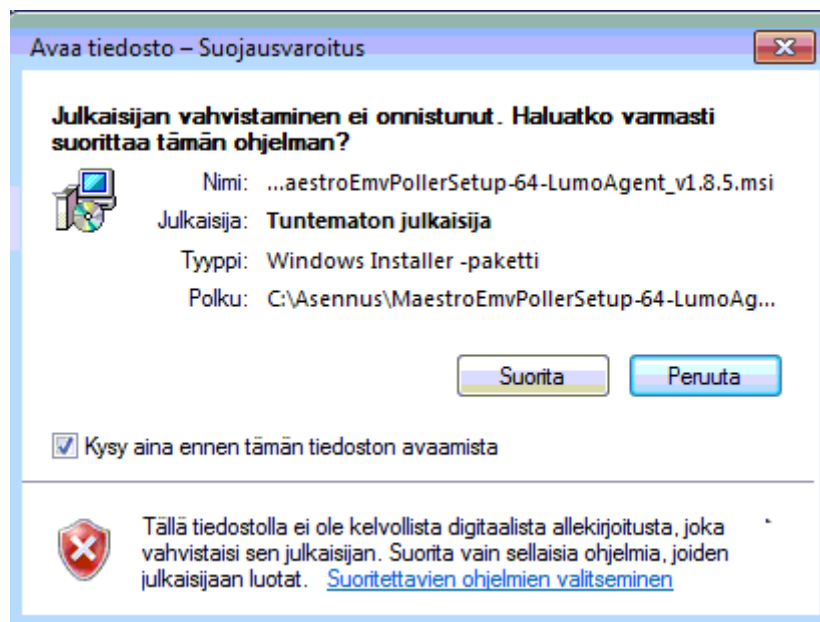
Q & A

Asenna Maestron EMVPolleri

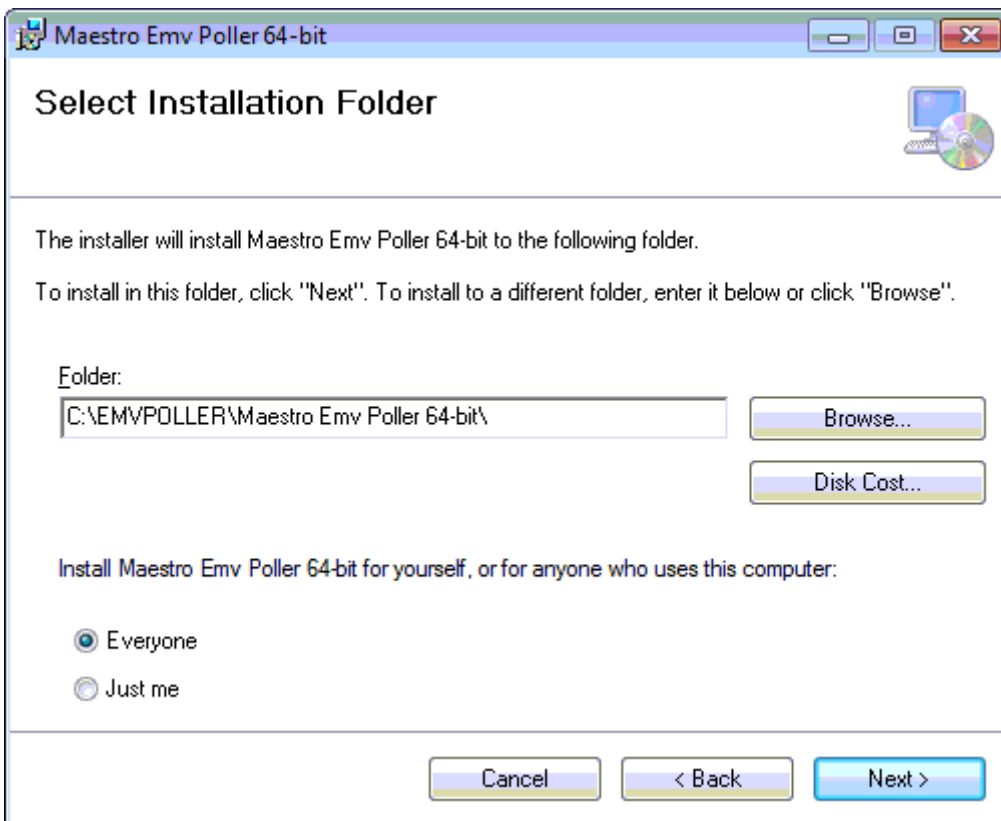
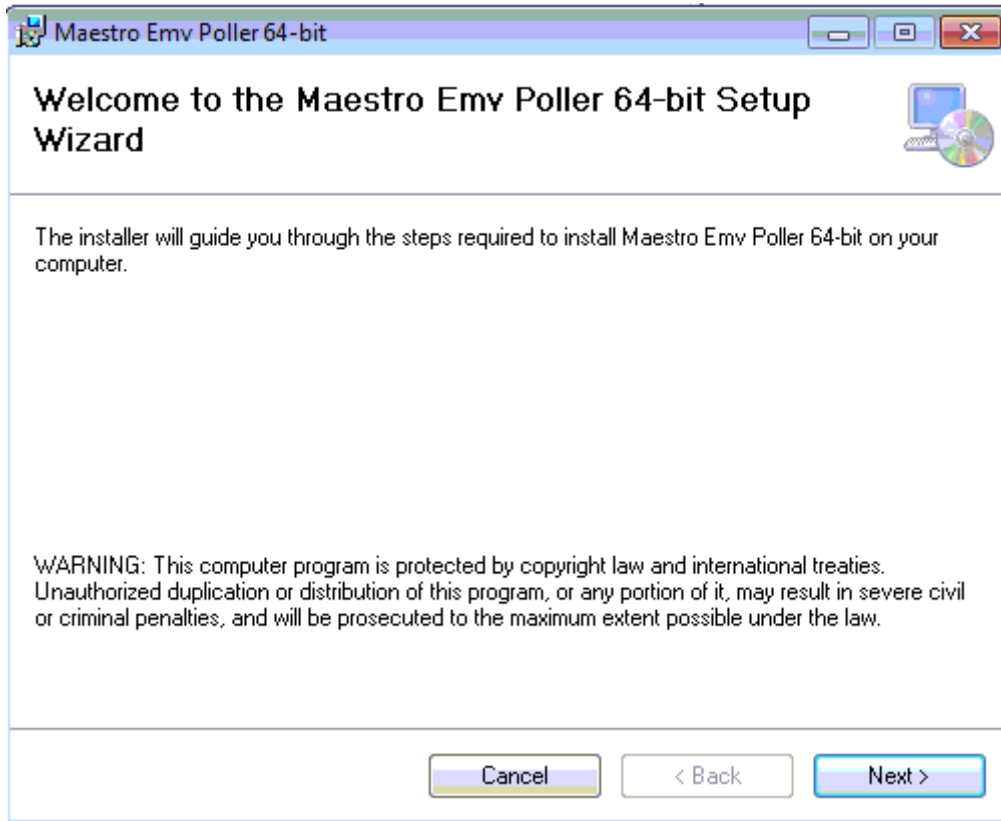
Käynnistä asennus klikkaamalla asennusohjelmaa.



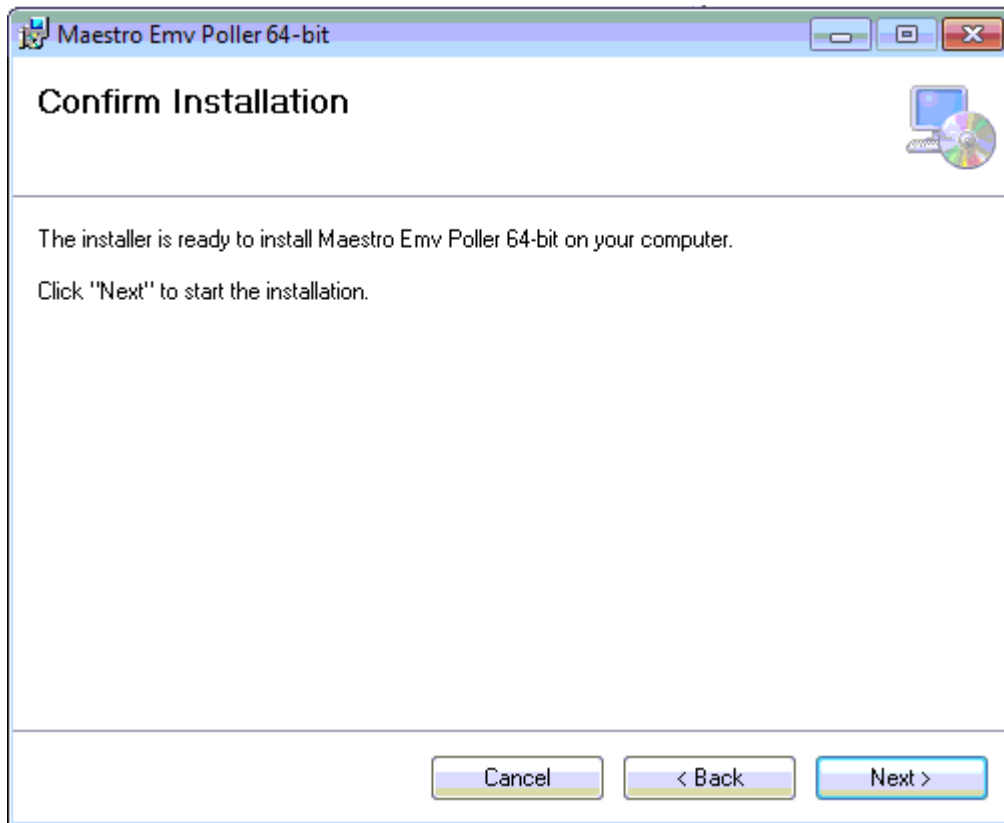
Hyväksy oletusvalinnat.



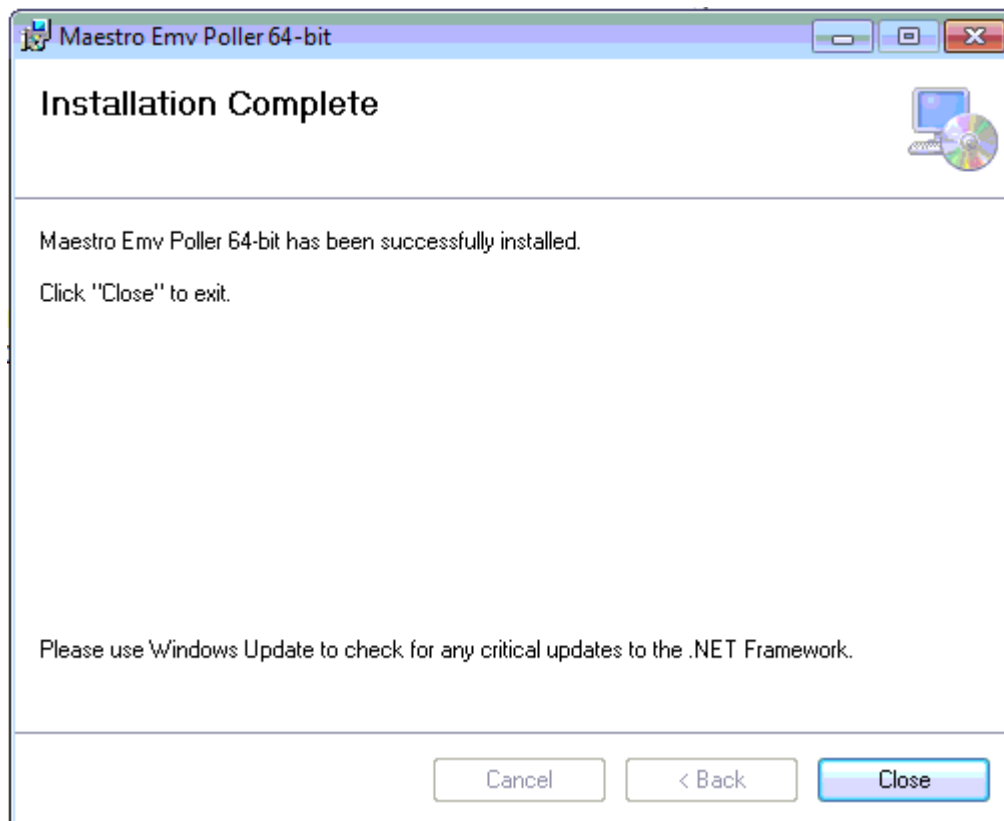
Q & A



Q & A



Lopeta asennus painamalla Close.



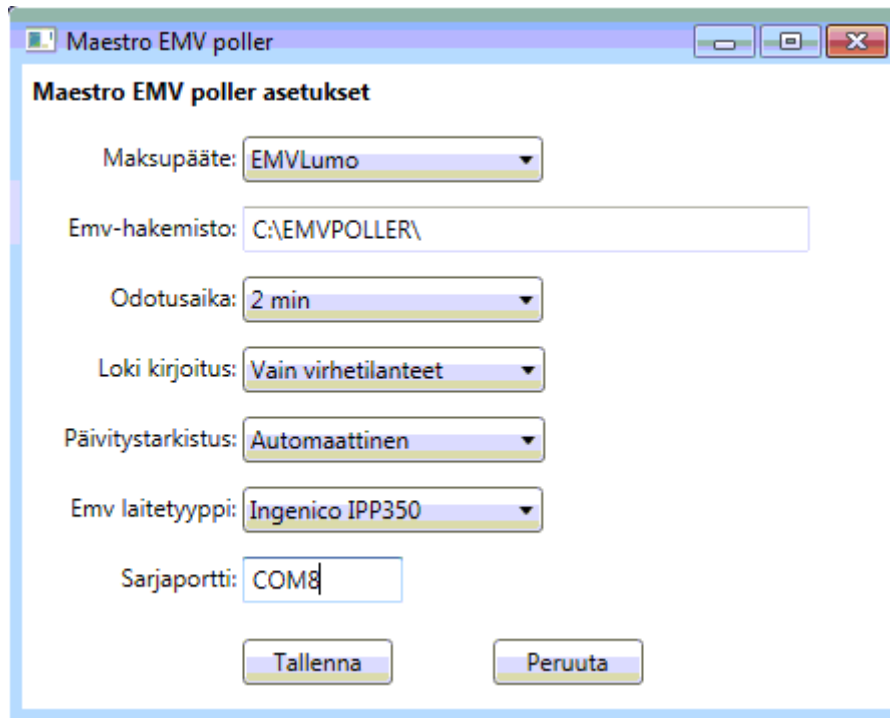
Määrittele Pollerin asetukset.

Q & A

Valitse EMV laitetyypiksi Ingenico IPP350.

Syötä sarjaportti-kenttään aiemmin kirjaamasi laitteen sarjaportin numero (esim. COM8).

Lopuksi tallenna asetukset.



The screenshot shows a Windows-style window titled "Maestro EMV poller". Inside the window, the title "Maestro EMV poller asetukset" is displayed. The settings are as follows:

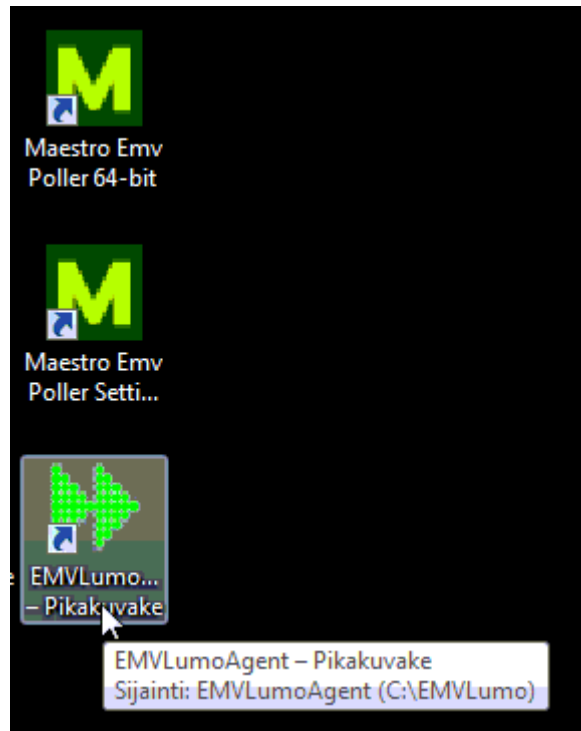
- Maksupäät: EMVLumo (dropdown menu)
- Emv-hakemisto: C:\EMVPOLLER\ (text input field)
- Odotusaika: 2 min (dropdown menu)
- Loki kirjoitus: Vain virhetilanteet (dropdown menu)
- Päivitystarkistus: Automaattinen (dropdown menu)
- Emv laitetyppi: Ingenico IPP350 (dropdown menu)
- Sarjaportti: COM8 (text input field)

At the bottom of the window, there are two buttons: "Tallenna" (Save) and "Peruuta" (Cancel).

Q & A

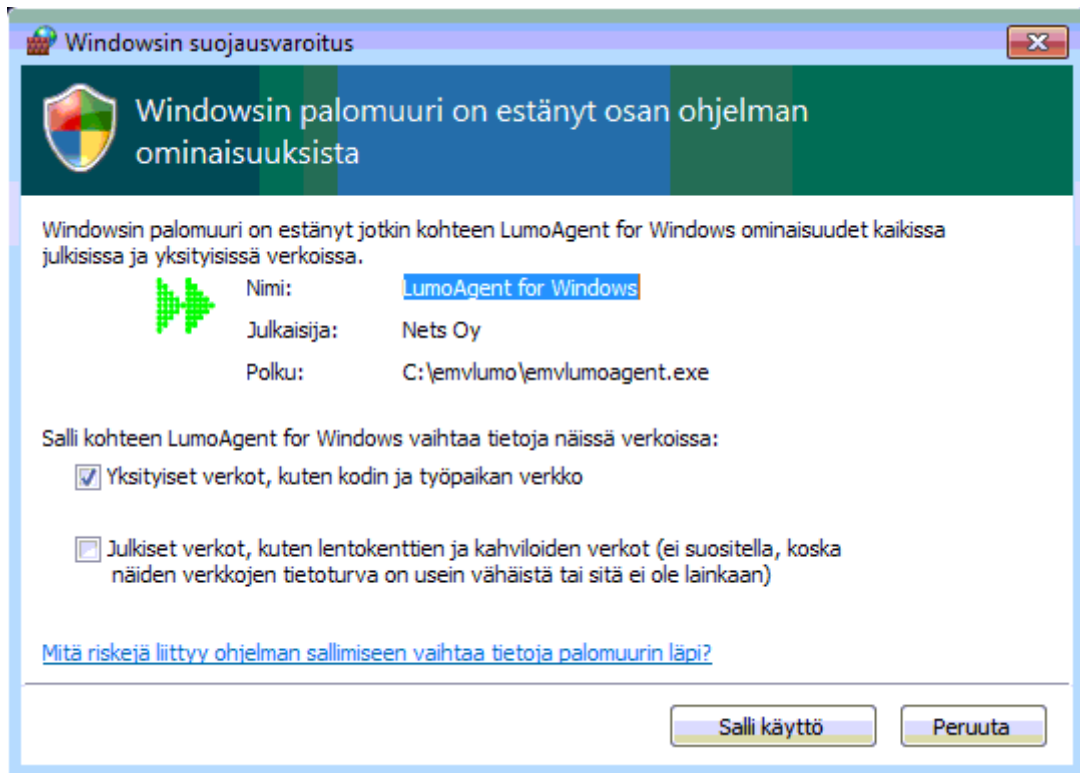
EMVLumo agentin määrittäminen

Käynnistä EMVLumoAgent.



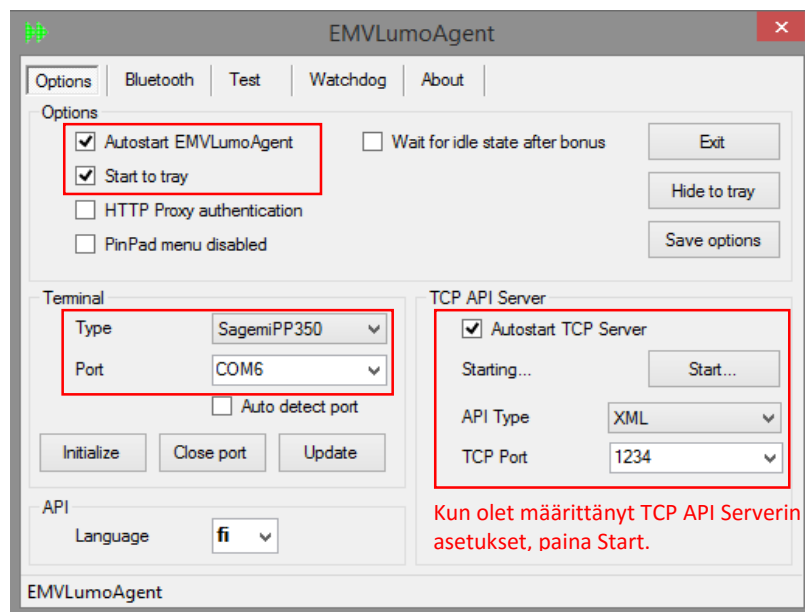
Hyväksy tai salli kaikki palomuurin ja virustorjuntaohjelmiston ilmoitukset.

Q & A



Määrittele agentin asetukset kuvan mukaisesti.

Mikäli Autostart on estetty, niin jätä siitä rasti pois. Kopioi tällöin agentin pikakuvake työpöydältä käyttöjärjestelmän Käynnistys-ryhmään.



Käynnistä TCP Server Start-painikkeesta.

Tallenna asetukset Save options-painikkeella.

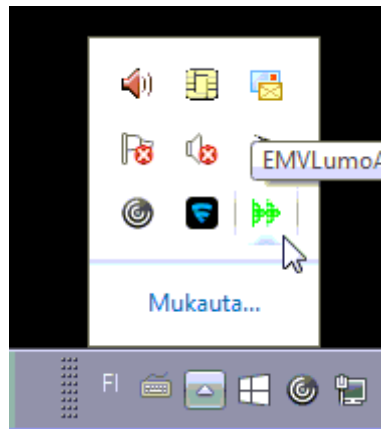
Sulje agentti Exit-painikkeesta.

KÄYNNISTÄ TIETOKONE UUELLEEN.

Q & A

Maksupäätteen käyttöönotto ja päivitys

Avaa EMVLumoagentti Tehtäväpalkin kuvakkeesta.



Agentin tilarivillä ikkunan alareunassa pitäisi lukea:

```
Terminal is rebooting. CMD CONTINUE_STARTUP AppId (0)
```

Paina maksupäätteestä vihreätä OK-painiketta.

Maksupäätte suorittaa asennuksen.

Kun asennus on valmis, niin tilarivillä lukee "Terminal is ready."

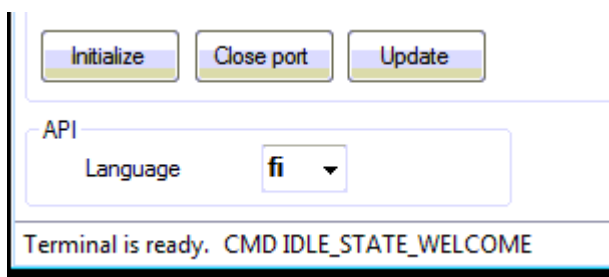
```
Terminal is ready. CMD IDLE_STATE_WELCOME
```

Asenna tämän jälkeen päivitys painamalla Update-painiketta.

Kun päivitys on asennettu, menee päätte taas valmiustilaan.

Päivitysten määrästä riippuen voit joutua tekemään päivityksen useamman kerran.

Tämän tiedon saa yleensä Netsiltä.



Pilota lopuksi agentin ikkuna painamalla Hide to tray-painiketta.

Q & A